



SAUGUS DARBAS
MEYER WERFT
LAIVŲ STATYKLOJE



Pasitarimų patalpos ženklinamos pagal toliau pateiktą schemą.

Pavyzdys:

MR-R1-0-1

- MR: Meeting Room (posėdžių kambarys)
- R1: pastatas (įskaitant sekciją) čia: pastatas „R“; 1 sekcija
- 0: aukštas čia: pirmas aukštas
- 1: eilės numeris čia: pirmasis posėdžių kambarys šioje zonoje

LAIVŲ STATYKLOS PLANAS

LAIVŲ STATYKLOS TERITORIJOS APŽVALGA

TURINYS



Ižanga	7
Bendroji informacija apie ISPS kodeksą	8
1 Įėjimas į laivų statyklą	10
2 Pagrindiniai draudimai	12
3 Eismo taisyklės	14
4 Asmeninės apsaugos priemonės (AAP)	16
5 Elgesys incidentų atveju, pvz., kilus gaisrui, avarijai ar į aplinką patekus pavojingoms medžiagoms	18
6 Elgesys įvykus nelaimingam atsitikimui darbe, kelyje į darbą ir iš darbo	20
7 Tvarka, švara, atliekų šalinimas	22
8 Pavojingos medžiagos	24
9 Prevencinė priešgaisrinė sauga	28
10 Karštojo apdirbimo darbai	29

11 Darbas dideliame aukštyje	30
11.1 Šoniniai apsaugai	30
11.2 Atitvarai	31
11.3 Asmeninės apsaugos nuo kritimo iš aukščio priemonės	32
11.4 Pastoliai	33
11.5 Krano darbo lopšys	34
11.6 Kėlimo platforma	35
11.7 Dangčiai	36
11.8 Kopėčios	37
12 Darbas ankštose vietose	38
13 Slėgio bandymai ir sandarumo patikros	40
13.1 Radiacinė sauga atliekant medžiagų bandymus	40
13.2 Mašinų ir įrenginių paleidimas bei bandymas	41
14 Transportavimo ir kėlimo darbai	42
14.1 Šakiniai krautuvai	42
14.2 Kranai	42
14.3 Tvirtinimas	43
14.4 Kėlimas ir nešimas rankomis	43
15 Eksploatacinės ir pagalbinės medžiagos	44
15.1 Techninės dujos	44
15.2 Elektrosrovė	46
16 Įrankiai ir mašinos	48
17 Necentrinės dirbtuvės 5 ir 6 angaruose	49
18 Vagystės	50
19 Darbo vieta biure	51
20 Peržiūrų lentelė	54



IŽANGA

Saugių ir sveikatai palankių darbo sąlygų užtikrinimas yra ne tik teisinė bei moralinė pareiga, bet ir apsimoka ekonomiškai. Investicijos į sveikatą, saugą ir aplinkos apsaugą darbo vietoje padeda išvengti neigiamo poveikio žmonėms ir išsaugoti bei puoselėti svarbiausias įmonės vertybes – mūsų kolegų fizinę ir psichinę gerovę bei saugią aplinką. Šios investicijos atsiperka dvigubai: jos ne tik didina darbuotojų pasitenkinimą ir motyvaciją, bet ir prisideda prie paslaugų bei gaminių kokybės gerinimo, įmonės reputacijos stiprinimo ir galiausiai prie ekonominės sėkmės.

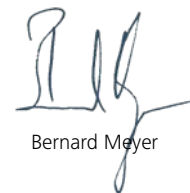
Tik visi drauge galime:

- ▶ užtikrinti, kad darbo ir laivų saugai bei aplinkos apsaugai būtų teikiamas didžiausias prioritetas.
- ▶ Vykdyti įmonės veiklą tokiu būdu, kad būtų apsaugota bendruomenė ir skatinamas bei stiprinamas saugumas.
- ▶ Laikytis įstatymų ir kitų teisės aktų, kad būtų apsaugoti kiti žmonės ir gamta.
- ▶ Užtikrinti saugias ir sveikatai palankias darbo vietas.
- ▶ Sukurti struktūras, kurios aktyviai ir tvariai skatintų mūsų kolegų sveikatą.
- ▶ Pagerinti mūsų veiklos rezultatus.
- ▶ Taupiai ir tvariai naudoti išteklius bei energijos šaltinius.
- ▶ Nuolat mažinti grėsmes iki priimtino minimumo.

Jei turite klausimų ar pasiūlymų dėl šios brošiūros arba jos įgyvendinimo, kreipkitės į savo vadovą.

Taip pat galite nedvejodami kreiptis tiesiogiai į atsakingą darbo saugos specialistą.




Bernard Meyer


Jan Meyer


Tim Meyer


Thomas Weigend

BENDROJI INFORMACIJA APIE ISPS KODEKSĄ

(TARPTAUTINIS LAIVŲ IR UOSTO ĮRENGINIŲ (TERMINALŲ) APSAUGOS KODEKSAS) MEYER WERFT LAIVŲ STATYKLOJE

Nuo 2004 m. liepos mėn. visame pasaulyje pradėtos taikyti Tarptautinės jūrų organizacijos (TJO) parengtos plačios laivų ir uostų įrenginių apsaugos priemonės, skirtos jūriniam saugumui pagerinti. ISPS kodeksas taikomas tarptautinius reisus vykdančioms kroviniams ir keleiviniams laivams, taip pat uostų įrenginiams, aptarnaujantiems tokius laivus.

KIEKVIENAS DARBUOTOJAS PRIVALO LAIKYTIŠ TOKIŲ ELGESIO TAISYKLIŲ:

Elgesys turint laivų statyklos leidimą

- ▶ Patekti į statyklą galima tik turint savo leidimą
- ▶ Visuomet su savimi turėkite savo leidimą
- ▶ Bet kuriuo metu būkite pasirengę asmens / krepšio patikrinimui
- ▶ Jokių būdu nemėginkite patekti į statyklą naudodamiesi kito asmens leidimu
- ▶ Praradę leidimą, iškart apie tai praneškite
- ▶ Pirmą kartą į laivų statyklos teritoriją galima patekti tik turint galiojančią asmens tapatybės kortelę arba pasą



Atidumas ir pareiga pranešti

- ▶ Draudžiama su saugumu susijusią ar įmonės vidaus informaciją atskleisti trečiosioms šalims
- ▶ Kilus įtarimų, kad trečiosios šalys bando iškvosti informaciją, apie tai nedelsiant praneškite
- ▶ Savo rankines ar asmeninius daiktus visuomet turėkite su savimi, kad kiti darbuotojai nepalaikytų jų įtartinais
- ▶ Praneškite apie neįprastus / įtartinus objektus ar asmenis ir nuo jų pasitraukite bei paraginkite pasitraukti kitus
- ▶ Praneškite apie pažeistus arba sugedusius saugos įtaisus (tvorą, sukamuosius vartelius, užtvartų įrenginius, evakuacijos įtaisus ir kt.)

Bendrosios elgesio taisyklės

- ▶ Bendradarbiavimas saugos patikrų metu
- ▶ Būtina vykdyti „MEYER Port 4“ darbuotojų ir (arba) laivų statyklos apsaugos darbuotojų nurodymus
- ▶ Fotografuoti be leidimo draudžiama
- ▶ Draudžiama įeiti į aptvertas zonas
- ▶ Patekti į darbo vietas (pvz., prie laivo) leidžiama tik pro oficialius įėjimus
- ▶ Būti laivų statykloje ne darbo valandomis draudžiama
- ▶ Didžiausias dėmesys skiriamas visų darbuotojų saugos užtikrinimui
- ▶ Apie taisyklių nesilaikymą turi būti nedelsiant pranešta MEYER WERFT dispečerinei (04961 81 72 25) arba el. laišku adresu: security@meyerwerft.de

1 ĮĖJIMAS Į LAIVŲ STATYKLĄ

Pirmą kartą į MEYER WERFT laivų statyklą nauji darbuotojai įžengia pro sargo postą prie 5 vartų ir patenka į tiesiai darbuotojų registratūrą, esančią pastate prie tų pačių vartų. Klientus aptarnaujantys darbuotojai į laivų statyklą patenka pro 1 vartus. Čia patikrinami dokumentai (pvz., asmens tapatybės kortelė, pasas). Kaip saugos instruktažo dalis parodomas filmukas apie saugą MEYER WERFT laivų statykloje.



Paprastai ant apsauginių darbo rūbų turi būti nurodyta juos dėvinčio asmens pavardė ir įmonė. Jei tokių drabužių per trumpą laiką paruošti neįmanoma, darbuotojas privalo ant savo drabužių aiškiai matomoje vietoje prisisegti jam išduotą darbuotojo kortelę.

Prieš pradėdamas dirbti, vadovai arba statybos darbų vadovai privalo instrukuoti visus darbuotojus pagal šią brošiūrą. Vadovai arba statybos darbų vadovai taip pat privalo organizuoti specialų instruktažą apie ypatingus pavojus.

Jei gamybos patalpose ar laivuose rengiami patikrinimai ar vizitai, pavyzdžiui, su tiekėjais, už lankytojų saugą yra atsakingas organizatorius.

Po patikros išduodamas dienos arba savaitės darbo laivų statykloje leidimas. Darbuotojams, kurie MEYER WERFT laivų statykloje turi dirbti ilgiau nei 7 dienas, išduodamas nuolatinis **leidimas kortelės** pavidalu su darbuotojo nuotrauka. Ji skirta ne tik asmeniui identifikuoti, bet taip pat įėjimo į laivų statyklos teritoriją bei naujuosius pastatus kontrolei ir MEYER WERFT laivų statyklos darbuotojų darbo pradžiai ir pabaigai registruoti. Išduodant leidimą turi dalyvauti pagrindinio rangovo atsakingas darbuotojas arba statybos darbų vadovas.

Atkreipkite dėmesį į darbuotojų registratūros darbo laiką:

P – Pn: 7.00–12.00
ir 12.45–14.00 val.

ATKREIPKITE DĖMESĮ Į ŠIUOS PUNKTUS DĖL JUMS IŠDUOTOS ĮĖJIMO KORTELĖS NAUDOJIMO:

- ▶ Leidimą būtina visuomet turėti su savimi.
- ▶ Leidimą perduoti kitiems asmenims draudžiama.
- ▶ Praradus arba sugadinus leidimą, įmonė privalo sumokėti 25 Eur „MEYER Port 4“ laivų statyklai.
- ▶ Baigę vykdyti užsakymą, savo leidimą privalote atiduoti prie 5 vartų.



Einant pro statyklos vartus būtina nurodyti, kokias leidžiamas medžiagas, įrankius ir pan. turite su savimi, užpildant daiktų įsinešimo arba išsinešimo formuliarą.

2 PAGRINDINIAI DRAUDIMAI

MEYER WERFT laivų statyklos teritorijoje **rūkyti iš esmės yra draudžiama**. Rūkyti leidžiama tik paženklintose rūkymo zonose.

Draudžiama vartoti bet kokias pagal Narkotinių medžiagų įstatymą uždraustas medžiagas

Draudžiama vartoti alkoholi, t. y.:

- ▶ draudžiama gerti alkoholį laivų statyklos teritorijoje
- ▶ draudžiama neblaiviam atvykti į laivų statyklą
- ▶ draudžiama į laivų statyklos teritoriją įsinešti ar darbo vietoje turėti alkoholinių gėrimų

Draudžiama valgyti gamybos ir dirbtuvių zonose bei laivuose.

Gamybos, sandėliavimo, transportavimo ir dirbtuvių zonose **negalima** būti su atvirai nešiojamais **papuošalais** (papuošalai, nepaslėpti drabužiai). Atvirai nešiojami įveriamieji papuošalai, kurių neįmanoma išimti, turi būti užklijuoti pleistru.

Laivuose draudžiama naudoti **į elektros tinklą jungiamus elektros prietaisus**, pvz., kavos virimo aparatus, vandens šildymo spirales, virdulius, buitinius ventiliatorinius šildytuvus, radijo imtuvus ir t. t.



Visose įmonės teritorijos zonose **draudžiama fotografuoti**. Išimtyms galimos tik gavus raštišką leidimą.



Visi eismo keliai ir avariniai išėjimai, keliai, vedantys prie draudžiamųjų zonų, gaisro gesinimo įrenginių, elektros ir dujų paskirstymo stočių bei kitų draudžiamųjų zonų, visada turi būti laisvi.

Visas darbo priemones bent vieną kartą per metus turi patikrinti kompetentingas asmuo. Patikrinta darbo priemonė turi būti pažymėta lipduku visiems naudotojams matomoje vietoje.

Nepatikrintų darbo priemonių naudoti **negalima**. Jas reikia pakeisti įrankių išdavimo punkte. Jei tai neįmanoma, turi būti informuotas vadovas. Jis priims sprendimą dėl tolesnių veiksmų.

Darbo priemonės, be kita ko, yra:

- ▶ elektriniai prietaisai su jungtimi prijungimui prie tinklo
- ▶ Kkopėčios ir laipteliai

- ▶ pastoliai
- ▶ maitinimo kabeliai
- ▶ pramoniniai krautuvai
- ▶ asmeninės apsaugos nuo kritimo iš aukščio priemonės
- ▶ tvirtinimo priemonės

Darbo priemonės turi būti kasdien tikrinamos. Patikrų metu taip pat būtina patikrinti, ar jos yra saugios naudoti.

Artėjant kitos patikros terminui, darbo priemonė įrankių išdavimo punkte turi būti pakeista kita.

3 EISMO TAISYKLĖS

- ▶ Laivų statyklos teritorijoje galioja **kelių eismo taisyklės**.
- ▶ Teritorijoje didžiausias leistinas greitis yra 15 km/val., o angaruose – ėjimo greitis.
- ▶ Važiuoti angaruose lengvuoju automobiliu ir sunkvežimiu leidžiama tik gavus „EMS Maritime Services“ vidaus logistikos skyriaus išimties tvarka išduodamą leidimą.

DVIRAČIAI

- ▶ Dviračiai turi būti eksploatuoti saugios būklės.
- ▶ Važiuokite paženklintais keliais.
- ▶ Draudžiama važiuoti angaruose ir dirbtuvėse.
- ▶ Negalima gabenti jokių medžiagų. Tai leidžiama tik su tiekėjų dviračiais.
- ▶ Kranų bėgius reikia pervažiuoti 45°–90° kampu.



Dėmesio!

Sunkiasvorio transporto ir pramoninių krautuvų keliamas pavojus visoje laivų statyklos teritorijoje ir gamybos zonose.



Kalbėtis telefonu
važiuojant draudžiama!



Nestovėkite po kabančiais kroviniais!
Naudokitės paženklintais keliais!

4 ASMENINĖS APSAUGOS PRIEMONĖS (AAP)

Gamybos vietoje privaloma naudoti asmenines apsaugos priemones.

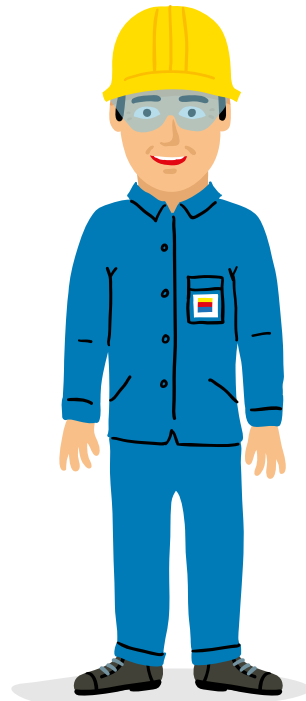
Gamybos zonoje iš esmės privaloma dėvėti ilgas kelnes.

Apsauginis šalmas

Apsauginiai akiniai

Apsauginiai darbo rūbai

Apsauginiai batai



Apsaugos darbuotojai ar vadovai atsiktine tvarka tikrina, ar dėvimos šios asmeninės apsaugos priemonės (AAP):

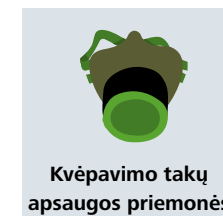
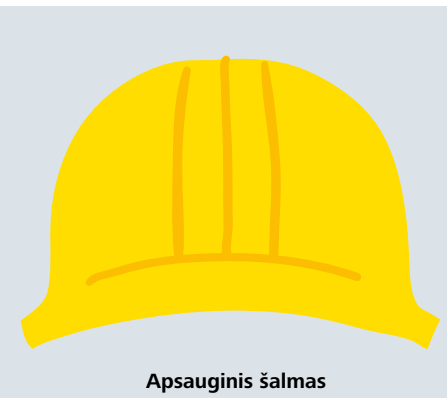
- ▶ apsauginiai akiniai
- ▶ darbinis kombinezonas su pavarde ir įmonės pavadinimu
- ▶ apsauginiai batai
- ▶ pramoninis apsauginis šalmas

Jei AAP nėra arba jos netinkamos naudoti, atsiranda atitinkamų darbo teisėje numatytų pasekmių (MEYER darbuotojams) arba uždraudžiama įeiti į laivų statyklos teritoriją (išorės įmonių darbuotojams).

Specialiems darbams gali būti reikalingos papildomos apsaugos priemonės, pvz.:

- ▶ kvėpavimo takų apsaugos priemonės
- ▶ klausos apsaugos priemonės
- ▶ apsauginės pirštinės
- ▶ AAP nuo kritimo iš aukščio

Asmeninės apsaugos priemonės turi būti parenkamos atsižvelgiant į vykdomą užduotį. Kilus klausimų, kreipkitės į vadovą.



5 ELGESYS INCIDENTŲ ATVEJU, PVZ., KILUS GAISRUI, AVARIJAI AR Į APLINKĄ PATEKUS PAVOJINGOMS MEDŽIAGOMS

Apie gaisrą, nelaimingą atsitikimą ir kitokį avarinį atvejį būtina **iškart** pranešti MEYER WERFT laivų statyklos dispečerinei.

Pagalbos numeris

MEYER WERFT 04961 81 55 55

Apie materialinę žalą arba kitokius sutrikimus laivų statykloje būtina informuoti dispečerinę šiuo telefono numeriu:

Dispečerinė

MEYER WERFT 04961 81 72 25

ELGESYS NELAIMINGO ATSTITIKIMO ATVEJU

- › Išveskite žmones iš pavojaus zonos!
- › Nedelsdami suteikite pirmąją pagalbą!
- › Praneškite gelbėjimo tarnyboms!



ELGESYS KILUS GAISRUI

- › Gesinkite prasidedantį gaisrą gesintuvu, laikydamiesi asmeninės saugos reikalavimų!
- › Išeidami iš patalpos uždarykite duris!
- › Praneškite gelbėjimo tarnyboms, įspėkite kitus darbuotojus!

ELGESYS Į APLINKĄ PATEKUS PAVOJINGOMS MEDŽIAGOMS

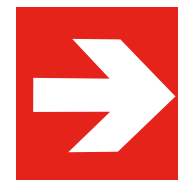
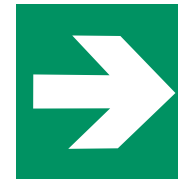
- › Imkitės priemonių, kad medžiagos nepatektų į doko ir uosto vandenį, kanalizaciją ir dirvožemį!
- › Naudokite surišančiąsias medžiagas!



ELGESYS EVAKUACIJOS METU

1. Pasigirdus evakuacijos signalui, iškart eikite paženklintais evakuaciniais keliais į artimiausią susirinkimo vietą (žr. laivų statyklos planą). Laikykitės už evakuaciją atsakingų darbuotojų nurodymų.

2. Evakuaciniai keliai laive paženklinti specialiomis evakuacinių kelių lentelėmis.



3. Laive keliai iki artimiausio gesintuvo ir artimiausio signalizavimo apie gaisrą punkto paženklinti specialiomis lentelėmis.

6 ELGESYS ĮVYKUS NELAIMINGAM ATSTITIKIMUI DARBE, KELYJE Į DARBĄ IR IŠ DARBO

1. Kreipkitės į įmonės sveikatos priežiūros specialistą arba jį informuokite.
2. Informuokite vadovą.
3. Prireikus kreipkitės į traumatologą. Galite pasiteirauti sveikatos priežiūros specialisto, kur rasti artimiausią traumatologą.

Be pagalbos numerių, į medicinos punktą galima paskambinti šiuo numeriu:

Sveikatos priežiūros specialistas
MEYER Werft 04961 81 4910

Medienos ir metalo pramonės profesinio draudimo fondas (Berufsgenossenschaft Holz und Metall)

MEYER WERFT laivų statyklos darbuotojai yra apdrausti Medienos ir metalo pramonės profesinio draudimo fonde:

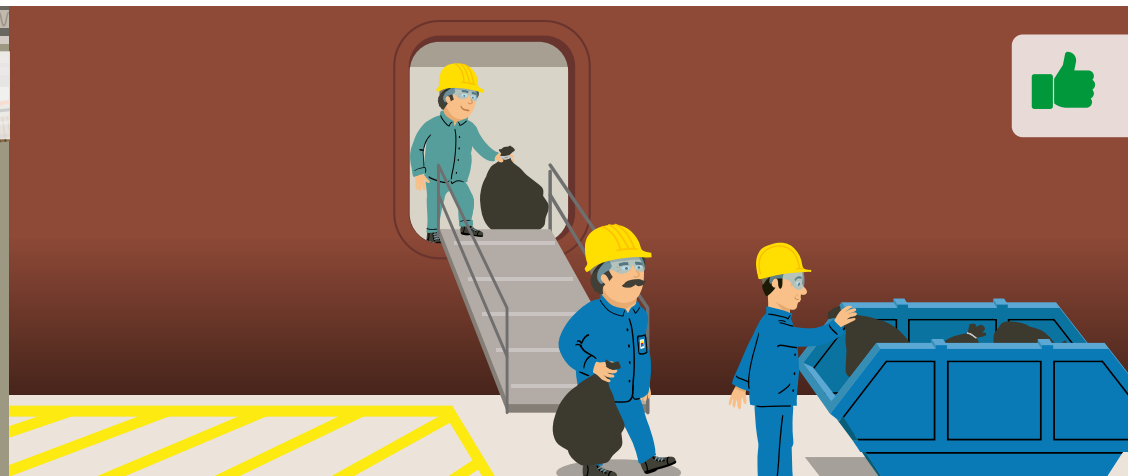
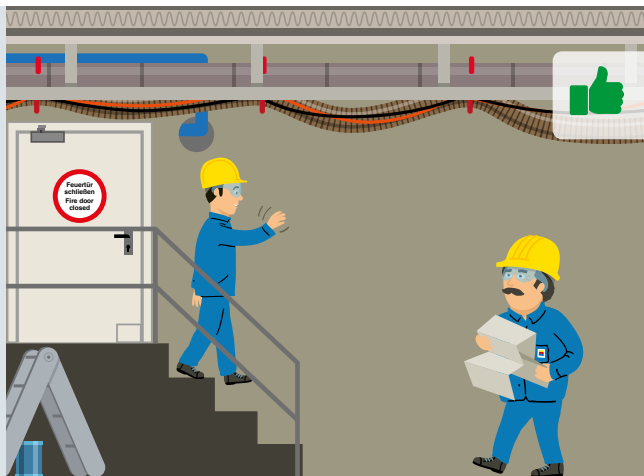
Bezirksverwaltung Hamburg/Bremen
Töferbohmstr. 10
28195 Bremen
Tel.: 0800-999 00 80-3

MEYER WERFT laivų statyklos vadovybė pripažįsta tik tuos nelaimingus atsitikimus darbe, kelyje į darbą ir iš darbo, apie kuriuos įmonės sveikatos priežiūros specialistu buvo nedelsiant pranešta!



7 TVARKA, ŠVARA, ATLIEKŲ ŠALINIMAS

- ▶ Žarnas ir kabelius tieskite po lubomis (naudodami „S“ formos kabelius)!
- ▶ Naudokite lovelius!
- ▶ Tieskite taip, kad nekiltų grėsmė užkliūti ir sukliūpti!



Savo darbo vietoje visada palaikykite švarą ir tvarką. Darbo pabaigoje kiekvienas darbuotojas privalo palikti savo darbo vietą švarią ir tvarkingą.

Tvarkingai nutieskite žarnas ir kabelius, nekabinkite jų ant vandentiekio ir kitų vamzdžių. Avarinius išėjimus ir evakuacinius kelius būtina palikti neužblokuotus.

- ▶ Stenkitės dirbti taip, kad susidarytų kuo mažiau dulkių.
- ▶ Sušluokite sudrėkintas dulkes šluota arba susiurbkite pramoniniu siurbliu. Nenaudokite suvirinimo dūmų ištraukiamojo įtaiso! Nenušukite suspaustu oru!
- ▶ Cheminių valiklių naudojimą reikia suderinti su „MEYER Port 4“ aplinkos apsaugos ir darbo saugos skyriais.
- ▶ Medienos apdirbimo stakles ir prietaisus leidžiama naudoti tik kartu su integruota išsiurbimo sistema.

- ▶ Stenkitės, kiek įmanoma, vengti atliekų susidarymo.
- ▶ Jei atliekų išvengti neįmanoma, stenkitės, kad jų būtų kuo mažiau.
- ▶ Palikdami darbo vietą, išmeskite susikaupusias atliekas į joms numatytus konteinerius. Būtina griežtai laikytis atliekų rūšiavimo taisyklių:

Oranžinis: metalo laužas
Violetinis: kabelių likučiai
Baltas: izoliuojamoji vata
Mėlynas: mišrios atliekos (pvz., mediena, plėvelės, kartonas)

Dokumentų segtuvai: dokumentai, brėžiniai, popierius

- ▶ Tepaluotos valymo šluostės ir tušti purškiklių balionėliai turi būti išmetami į atitinkamai pažymėtas talpyklas.
- ▶ Pavojingos atliekos, tokios kaip dažai, tirpikliai, panaudota alyva, cheminių medžiagų likučiai, turi būti pristatytos į atliekų šalinimo angarą, nurodant sudedamąsias medžiagas.
- ▶ Pasirūpinkite, kad atliekos būtų vežamos saugiai.
- ▶ Nemeskite atliekų į dėžes su grotelėmis, tuščius dažų kibirus ar kitas tam neskirtas talpyklas.
- ▶ Nemeskite į pirmiau minėtus konteinerius maisto produktų ir maisto likučių.

8 PAVOJINGOS MEDŽIAGOS

Pavojingos medžiagos gali turėti toliau nurodytas savybes ir gali būti atpažintos pagal šiuos pavojingų medžiagų simbolius:

Pavojaus pavadinimas	GHS reglamentas		
	Pavadinimas	Kodas	Piktograma
Sprogi	Sprogstanti bomba	GHS01	
Degi	Liepsna	GHS02	
Oksiduojančioji	Liepsna virš apskritimo	GHS03	
Dujos ir dujų mišiniai	Dujų balionas	GHS04	
Ėsdinanti	Ėsdinimas	GHS05	
Nuodinga	Kaukolė su sukryžiuotais kaulais	GHS06	
Pavojinga sveikatai	Šauktukas	GHS07	
Labai pavojinga sveikatai	Pavojus sveikatai	GHS08	
Pavojinga aplinkai	Aplinka	GHS09	

8 PAVOJINGOS MEDŽIAGOS

Pavojingos medžiagos gali turėti toliau nurodytas savybes ir gali būti atpažintos pagal šiuos pavojingų medžiagų simbolius:

Pavojaus pavadinimas	GHS reglamentas		
	Pavadinimas	Kodas	Piktograma
Sprogi	Sprogstanti bomba	GHS01	
Degi	Liepsna	GHS02	
Oksiduojančioji	Liepsna virš apskritimo	GHS03	
Dujos ir dujų mišiniai	Dujų balionas	GHS04	
Ėsdinanti	Ėsdinimas	GHS05	
Nuodinga	Kaukolė su sukryžiuotais kaulais	GHS06	
Pavojinga sveikatai	Šauktukas	GHS07	
Labai pavojinga sveikatai	Pavojus sveikatai	GHS08	
Pavojinga aplinkai	Aplinka	GHS09	

Galite šį puslapį išimti, kad visada turėtumėte su savimi!

Informaciją apie atskiras pavojingas medžiagas rasite pakuotės etiketėje ir saugos duomenų lape.

Palietus, įkvėpus ir nurijus pavojingas medžiagas galima **žala sveikatai**.

Įsidėmėkite:

- ▶ Laikykitės naudojimo instrukcijų!
- ▶ Naudokite asmenines apsaugos priemones.
- ▶ Pavojingų medžiagų darbo vietoje turi būti tik tiek, kiek jų reikia tą dieną.
- ▶ Turi būti įrengti techniniai vėdinimo ir ištraukiamosios ventiliacijos įrenginiai.
- ▶ Talpyklas laikykite uždarytas ir atidarykite tik tada, kai reikia paimti medžiagą.
- ▶ Laikykitės higienos reikalavimų ir naudokite odos priežiūros priemones.
- ▶ Atliekas šalinkite laikydamiesi taisyklių.
- ▶ Vandens aplinkai pavojingos medžiagos ir degūs skysčiai, pvz., dažai, lakai, tirpikliai, turi būti transportuojami ir sandėliuojami patvirtintose transportavimo talpyklose ir konteineriuose.



9 PREVENGINĖ PRIEŠGAISRINĖ SAUGA

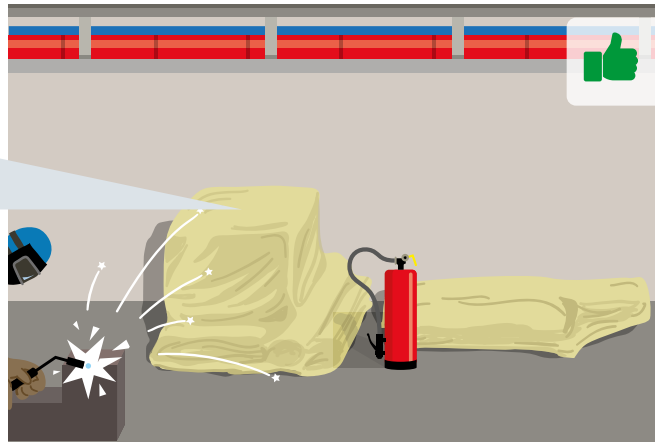
Ugniai atsparios durys laive turi būti uždarytos!

- ▶ Laivuose ir angaruose naudojamų medžiagų turi būti tik tiek, kiek jų reikia tą dieną.
- ▶ Nereikalingas medžiagas reikia iškart pašalinti.
- ▶ Prieš įnešant į laivą medžiagas turi būti išpakuotos.



- ▶ Pakuotės, pvz., plėvelės ir dėžės, turi būti pagamintos tik iš ugniai atsparių medžiagų (standarto DIN 4102 B1 kategorijos).
- ▶ Uždengti galima tik priešgaisrinio apklotu.

Prieš atliekant karštojo apdirbimo darbus, darbuotojus būtina instrukuoti pagal organizacines taisykles „Priešgaisrinė sauga atliekant karštojo apdirbimo darbus“.



10 KARŠTOJO APDIRBIMO DARBAI



Išsiurbkite suvirinimo metu atsirandančius dūmus jų atsiradimo vietoje arba naudokite suvirinimo dūmų gaudymo elementus.

Naudokite reikiamą apsauginę įrangą.

Degias ir jautrias dalis pašalinkite arba uždenkite priešgaisrinio apklotu.

Gesintuvą pasistatykite šalia matomoje vietoje ir, baigus karštojo apdirbimo darbus, vėl pastatykite jį ant priešgaisrinės signalizacijos stovo. Naudotus gesintuvus pakeiskite.

- ▶ Karštojo apdirbimo (suvirinimo, prideginimo, šlifavimo ir pjovimo diskiniu pjūklų) darbams atlikti tam tikros konstrukcinės būsenos sąlygomis reikalingas karštojo apdirbimo darbų leidimas. Vadovaukitės konkrečiam laivui parengtoje rizikos vertinimo lentelėje pateikta naujausia informacija.
- ▶ Prieš karštojo apdirbimo darbus ir po jų patikrinkite šalia patalpos, kurioje atliekami darbai, esančias patalpas.
- ▶ Ankštesiose patalpose naudokite techninę vėdinimo ir ventiliavimo įrangą.
- ▶ Prieš pertraukas ir baigus darbus išjunkite suvirinimo aparatus ir atjunkite visas žarnas.

11 DARBAS DIDELIAME AUKŠTYJE



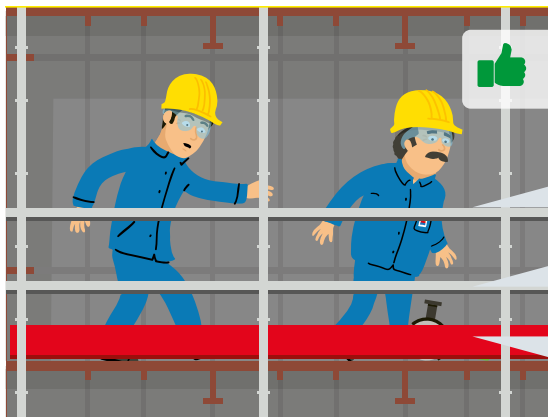
Didesniame nei 2 m aukštyje esančiose darbo vietose ir eismo keliuose turi būti naudojami įtaisai, apsaugantys žmones nuo kritimo iš aukščio.

- › Draudžiama dirbti nesant tvarkingų apsaugos nuo kritimo iš aukščio priemonių.
- › Draudžiama keisti apsaugos nuo kritimo iš aukščio priemonių konstrukciją.
- › Apie trūkstamas apsaugos nuo kritimo iš aukščio priemones būtina nedelsiant pranešti vadovui.

Kolektyvinės saugos priemonės, pvz., šoniniai apsaugai arba pastoliai, yra svarbesnės nei AAP.

11.1 ŠONINIAI APSAUGAI

Šoninis apsaugas susideda iš šių dalių:



- › Turėklas
- › Juosta kelių aukštyje
- › Bortas

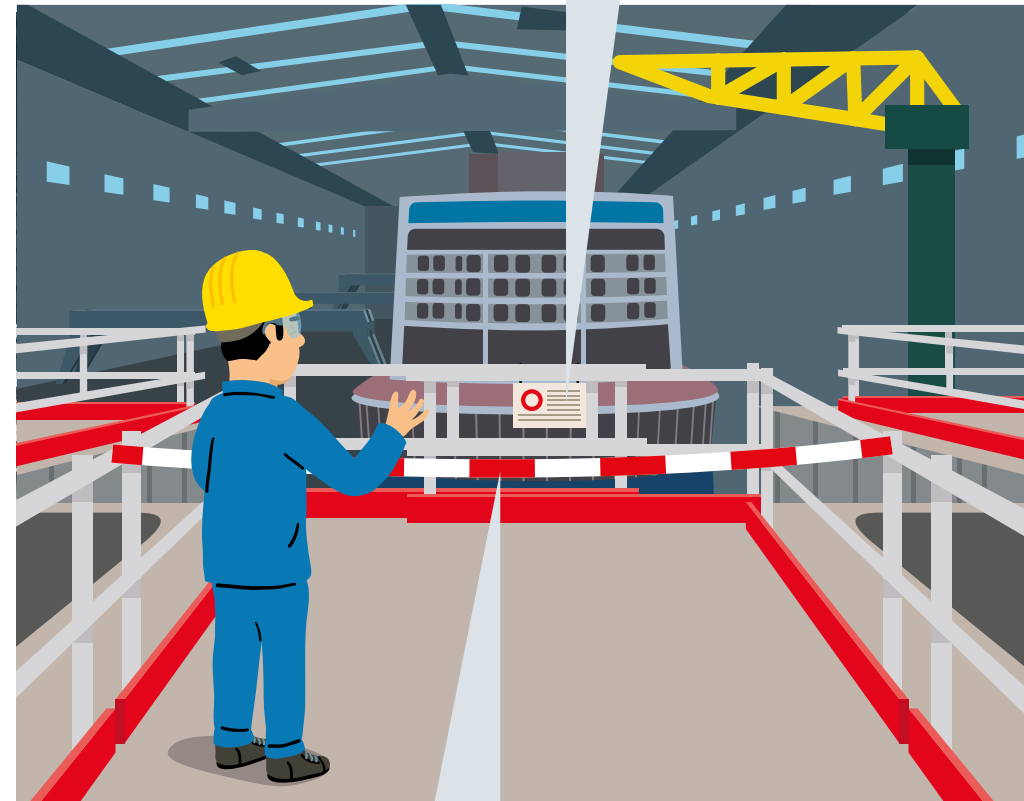
Taip pat gali būti naudojami standžiai įtemptos grandinės prie turėklų atramų (iš dalies su tinklu).

11.2 ATITVARAI

Žmonėms arba turtui apsaugoti gali būti įrengti **atitvarai**, kad į tam tikras zonas negalėtų patekti neįgalieji asmenys.

- › Pašalinti atitvarą leidžiama tik atsakingam darbuotojui arba pagal jo nurodymą.

Pritvirtinkite informacinę lentelę pagal įmonės vidaus taisykles.



Kraštas, nuo kurio kyla pavojus nukristi, laikinai gali būti atitvertas signaline juosta arba grandine ne mažesniu kaip 2 m atstumu!

11.3 ASMENINĖS APSAUGOS NUO KRITIMO IŠ AUKŠČIO PRIEMONĖS)



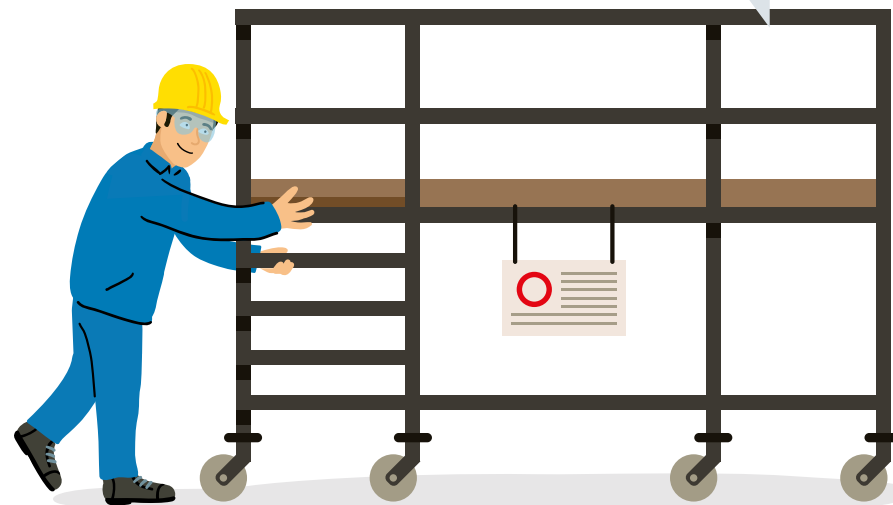
Jei neįmanoma įrengti kolektyvinių apsaugos priemonių, būtina naudoti asmenines apsaugos nuo kritimo iš aukščio priemones.

AAP nuo kritimo iš aukščio yra sistemos, skirtos sulaikyti krentantį žmogų. Jos susideda iš apsauginio diržo ir papildomų dalių, pvz., jungiamųjų elementų su kritimo amortizatoriais arba įtraukiamuoju kritimo stabdytuvu ir tvirtinimo taško.

- ▶ Prieš naudojimą būtina instrukuoti naudotojus (taip pat ir praktiškai).
- ▶ Leidžiama naudoti tik vadovo nurodytą tvirtinimo tašką (galintį atlaikyti min. 1 000 kg apkrovą).
- ▶ Priklausomai nuo naudojamos sistemos, būtina laikytis minimalaus darbinio aukščio iki paviršių, į kuriuos kyla pavojus atsitrengti.
- ▶ Turi būti naudojamos tik patikrintos AAP nuo kritimo iš aukščio!

11.4 PASTOLIAI

Draudžiama perstumti pastolius ant ratukų, jei ant jų yra žmonių! Perstumtus pastolius būtina užfiksuoti, kad nenuriedėtų.



Pastolių konstrukciją leidžiama keisti tik pastolių įrengiančios įmonės specialistams!

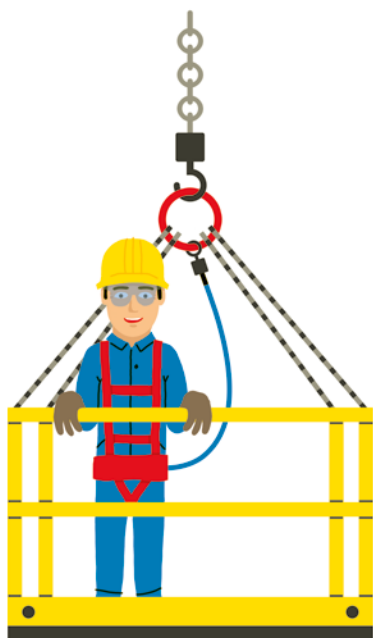
Išimtys: pasitarus su vadovu, pavienius pastolių skersinius, tarpinius skersinius, bortų lentas ir pastolių dangas galima trumpam išmontuoti, kai reikia atlikti konstrukcinių dalių montavimo arba transportavimo darbus.

Baigus darbus, minėtas dalis būtina nedelsiant sumontuoti į jų vietas.

Darbuotojai privalo naudoti AAP nuo kritimo iš aukščio! Būtina aptverti zoną, kad į ją negalėtų patekti kiti naudotojai! Draudžiama keisti kitų laikančiųjų pastolių dalių konstrukciją!

11.5 KRANO DARBO LOPŠYS

Dirbant krano lopšyje, be specialių nurodymų būtina laikytis toliau pateiktų taisyklių:



Dirbant krano lopšyje, visuomet naudokite tinkamas AAP nuo kritimo iš aukščio.

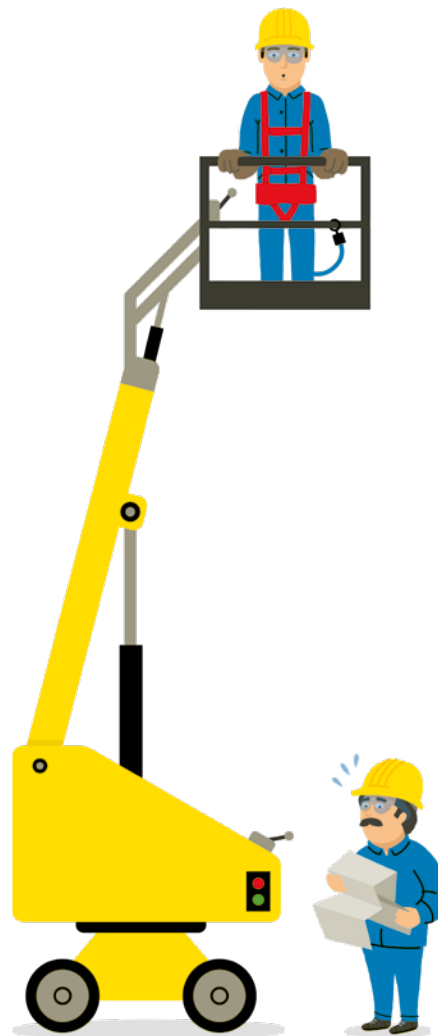
Judėjimo metu laikykitės už turėklo vidinės dalis!

Darbo metu lipti ant apsauginio turėklo arba jį perlpti draudžiama!

Darbo lopšyje negalima nenaudoti kopėčių, pastolių ir pan.!

Medžiagas pritvirtinkite, kad nenukristų!

11.6 KĖLIMO PLATFORMA



Kėlimo platformą leidžiamavaldyti tik įvykdžius šias sąlygas:

- ▶ darbuotojas yra ne jaunesnis nei 18 metų.
- ▶ Darbuotojas buvo išmokytas valdyti platformą.
- ▶ Darbuotojas turi vairuotojo pažymėjimą.
- ▶ Gamykla suteikė leidimą valdyti platformą.
- ▶ Dirbant su darbo platformomis (įskaitant vertikaliąsias platformas), turi būti naudojamos AAP nuo kritimo iš aukščio!

11.7 DANGČIAI

- ▶ Tam tikrose nuo nukritimo saugančių priemonių vietose yra įmontuoti specialūs praėjimai, skirti kabinoms ir medžiagoms transportuoti.
- ▶ Vartus atidaryti leidžiama tik uždėjus ir užfiksavus fiksatorių su kabliais, o prieš nuimant vartus būtina uždaryti.

Angos, pvz., šuliniai, montavimo angos, liukai, šachtos ir pan., turi būti apsaugotos nuo įkritimo saugančiais įtaisais. Tam naudojami šoniniai apsaugai arba dangčiai, pvz., grotelės liukams. Visos angos, kurių skersmuo didesnis nei 168 mm, tam, kad neįliptų, neįkristų ar neįvirstų žmonės, turi būti apsaugotos neslystančiais dangčiais (uždengtais/užrakintais) ant kurių galima vaikščioti.



Uždarykite šulinių grotelės!

11.8 KOPĖČIOS

ESMINIAI NURODYMAI

- ▶ Naudokite tik patikrintas kopėčias.
- ▶ Pastatykite kopėčias stabiliai ir užfiksukite, kad jos neslystų.
- ▶ Neviršykite leistinosios kopėčių apkrovos.
- ▶ Atlikdami darbus, kurių metu kyla pavojus nukristi, prisisiekite saugos diržą ir naudokite kritimo stabdytuvą.
- ▶ Jei naudojate **dvipuses kopėčias**, jos turi būti su apsauga nuo išsiskėtimo!
- ▶ Jei naudojate **atremiamas kopėčias**, pastatykite jas tinkamu kampu ($65^\circ - 75^\circ$).
- ▶ Jei norite perlipti į aukštesnes zonas, atremiamos kopėčios turi būti išsikišusios ne mažiau kaip 1 m virš išlipimo paviršiaus ir apsaugotos nuo slydimo.



Dvipusės kopėčios su apsauga nuo išsiskėtimo

Atremiamos kopėčios



12 DARBAS ANKŠTOSE VIETOSE

Atliekant darbus rezervuaruose, tuščiuose skyriuose ir ankštose patalpose, gali kilti šie pavojai:



Pavojus uždusti apsauginėms dujoms išstūmus deguonį



Sprogimo pavojus susikaupus degiosioms dujoms ir tirpiklių garams



Nudegimo pavojus susikaupus deguoniui



Pavojus sveikatai dėl pavojingų medžiagų



Tekanti elektros srovė
Priemonės žr. skirsniuose:
„Ekspluatacinės ir pagalbinės priemonės“, „Elektros srovė“

Prieš lipant į rezervuarus, tuščius skyrius ir ankštas patalpas, būtina imtis tam tikrų saugos priemonių:

- ▶ lipti į minėtas vietas leidžiama tik instruktuotiems ir įgaliotiems asmenims.
- ▶ Kitas asmuo turi palaikyti ryšį su viduje esančiu kolega.

Jei reikia, pašalinkite pavojingas medžiagas ir išvalykite patalpą.

Užtikrinkite techninės ventilacijos veikimą. **Kitu atveju atlikite matavimus.**



13 SLĖGIO BANDYMAI IR SANDARUMO PATIKROS

Statant naujus laivus reikia paleisti arba išbandyti įvairius komponentus ir sistemas. Atliekant slėgio bandymus su skysčiais arba dujomis tikrinama, ar slėgio veikiamos sienelės atlaiko bandymo slėgį ir nepraleidžia bandymui naudojamos medžiagos, taip pat ar neatsiranda neigiamos įtakos saugai turinčių deformacijų.

Jų metu gali kilti pavojų, pvz., kai:

- ▶ išsviedžiami kamščiai, tarpikliai, plokštieji dangteliai ir t. t.
- ▶ patiriama sužalojimų ištekėjus dujų srautui
- ▶ atsiskiria ir smarkiai švytuoja žarnos ir vamzdžiai
- ▶ įvyksta vamzdžių, žarnų arba dalių sproginimas
- ▶ ištekančios dujos išstumia deguonį

Saugos priemonės nustatomos atskirai įvertinus kylančius pavojus ir aprašomos specialiose darbo arba eksploataavimo instrukcijose.

13.1 RADIACINĖ SAUGA ATLIEKANT MEDŽIAGŲ BANDYMUS



Radiografinių tyrimų metu gali kilti pavojų dėl **jonizuojančiosios spinduliuotės**.

- ▶ Prieš pradėdant darbą, būtina suderinti veiksmus su kitais tuose cechuose dirbančiais darbuotojais ir įspėti apie pavojus.
- ▶ Radiacinės saugos pareigūnas kalibruotu radiacijos matuokliu turi išmatuoti spinduliuotę bandymo zonoje.
- ▶ Atliekant tikrinimus sudėtingose vietose, ypatingas dėmesys turėtų būti skiriamas aplinkai šalia tiriamojo objekto.
- ▶ **Įeiti į pažymėtą stebimąją zoną griežtai draudžiama!**

13.2 MAŠINŲ IR ĮRENGINIŲ PALEIDIMAS BEI BANDYMAS

Varikliai, katilinės, kėlimo įrenginiai arba elektros ir hidraulinės sistemos dažniausiai paleidžiamos kartu su techninės priežiūros inžinieriais, statybų priežiūros inspektoriumi ir klasifikacinės bendrovės atstovu. Paleidimo metu taip pat atliekami perkrovos bandymai ir patikrinami saugos įtaisai. Tuo tikslu mašinos ir įrenginiai dažnai tikslingai paleidžiami veikti maksimaliu pajėgumu ir tuo pat metu yra tikrinami.

Atliekant paleidimo darbus ir bandymus gali kilti pavojų, pvz., dėl:

- ▶ krintančių arba išsviedžiamų dalių,
- ▶ sutrūkusių vamzdinių, tarpiklių ir rezervuarų,
- ▶ sprogsių žarnų,
- ▶ išbėgusių karštų arba slėgio veikiamų medžiagų ar pavojingų medžiagų,
- ▶ triukšmo,
- ▶ slidžių paviršių nutekėjus eksploatacinėms medžiagoms,

Pastaba:
Parengta atskira brošiūra „SGD (suskystintųjų gamtinių dujų) sistemos paleidimas“.

14 TRANSPORTAVIMO IR KĖLIMO DARBAI

Medžiagoms transportuoti naudojami kranai, krautuvai ir specialios transporto priemonės, kurias valdyti leidžiama tik įgaliotiems asmenims.

darbams atlikti pirmiausia turi būti naudojama laivų statyklos transporto valdymo sistema.

Transportavimo darbus būtina suderinti su logistikos ir transporto skyriais. Transportavimo

14.1 ŠAKINIAI KRAUTUVAI

- ▶ Šakinių krautuvų naudojimo sąlygas laivų statyklos teritorijoje būtina suderinti su transporto skyriumi arba darbo saugos skyriumi.
- ▶ Šakinius krautuvus valdyti leidžiama tik išmokytiems ir įgaliotiems šakinių krautuvų vairuotojams.

Naudokite asmenų apsaugos sistemas!

Užfiksuokite krovinį!

Laikykitės greičio apribojimo!



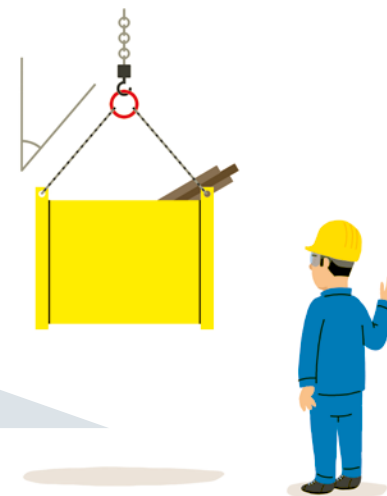
14.2 KRANAI

- ▶ Darbo su kranais sąlygas laivų statyklos teritorijoje būtina suderinti su transporto skyriumi arba darbo saugos skyriumi.

- ▶ Kranus valdyti leidžiama tik išmokytiems arba instruktuotiems ir įgaliotiems kranininkams.

14.3 TVIRTINIMAS

- ▶ Krovinį tvirtinti leidžiama tik instruktuotiems arba įgaliotiems asmenims.
- ▶ Būtina laikytis **krovinį tvirtinančio asmens** nurodymų ir instrukcijų!



Išeikite iš pavojaus zonos!

14.4 KĖLIMAS IR NEŠIMAS RANKOMIS

- ▶ Nešti rankomis reikėtų kiek įmanoma mažiau.
- ▶ Jei įmanoma, naudokite technines pagalbines kėlimo, nešimo arba transportavimo priemones.
- ▶ Laikykitės **teisingo** kėlimo ir nešimo principų!

Teisingai!

Laikykite nugarą tiesiai, o krovinį priglaudę prie kūno.



Neteisingai!



15 EKSPLOATACINĖS IR PAGALBINĖS MEDŽIAGOS

15.1 TECHNINĖS DUJOS

SAVYBĖS

Deguonis

- Šios dujos yra šiek tiek sunkesnės už orą.
- Deguonies prisotintoje atmosferoje medžiagų degimas vyksta žymiai greičiau. Net esant nedideliam prisotinimui
 - padidėja degimo greitis
 - padidėja degimo temperatūra
 - sumažėja užsidegimo temperatūra
- Deguonies prisotintoje atmosferoje degiomis tampa beveik visos medžiagos (išskyrus tauriuosius metalus ar metalų oksidus).
- Deguonies prisotintoje atmosferoje bet koks degimo procesas vyksta greičiau, aukštesnėje temperatūroje ir ryškesne liepsna. Deguonis gali paskatinti alyvos, tepalų ar jais užterštų tekstilės gaminių savaiminį užsidegimą. Rusenimas gali pereiti į intensyvią liepsnojimą.
- Niekada nenaudokite deguonies vėdinimui arba drabužiams nupūsti.
- Laivų statykloje naudojamas odorizuotas deguonis (supuvusių kiaušinių kvapas).





Acetilenas

- Bespalvis.
- Kvapas primena česnako (dėl sudėtyje esančių kitų dujų), be priedų yra bekvapis.
- Labai degios dujos. Reaguodamas su oru sudaro sprogius mišinius.

Apsauginės dujos – argonas, helis, azotas, anglies dioksidas

- Helis ir azotas yra lengvesni už orą.
- Argonas ir anglis dioksidas yra sunkesni už orą.
- Bekvapės dujos.
- Ištumia deguonį: **pavojus uždusti!**

DUJŲ ŽARNŲ SPALVOS

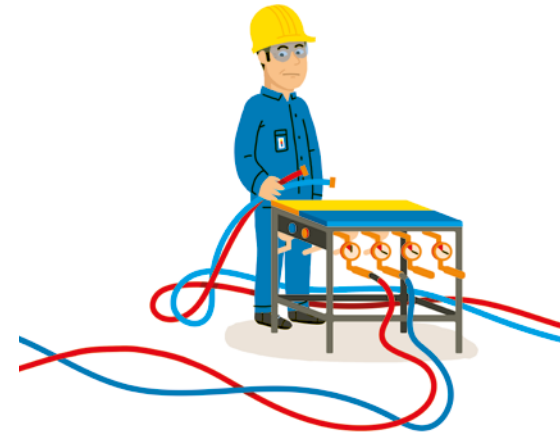
-  deguonis (mėlyna)
-  acetilenas (raudona)
-  apsauginės suvirinimo dujos (juoda)
-  suslėgtas oras (juoda)

Jei kurioje nors zonoje užuodžiamas neįprastas dujų kvapas, būtina iškart pranešti MEYER WERFT laivų statyklos dispečerinei.



DUJŲ NAUDOJIMAS

- Dujų žarnos turi būti saugomos nuo mechaninių pažeidimų!
- Darant ilgesnės darbo pertraukos, pvz., pusryčių, keičiantis pamainai ir darbo pabaigoje, pjovimo ir suvirinimo degiklius bei žarnas reikia išnešti iš ankštų patalpų. Be to, būtina uždaryti skirstytuvų uždarymo vožtuvus ir atjungti nuo skirstytuvų degimo dujų, deguonies ir apsauginių dujų žarnas.
- Patikra: prieš pradėdant dirbti reikia patikrinti (apžiūrint ir išbandant), ar dujų tiekimo įranga (žarnos, čiaupai ir jungtys) yra saugi naudoti.
- Draudžiama naudoti įmonių partnerių atsivežtas dujų žarnas. Leidžiama naudoti tik patikrintas ir įrankių išdavimo punkte pateikiamas pažymėtas dujų žarnas.
- Remontuoti nesandarias vietas draudžiama. Pažeistos žarnos turi būti pakeistos įrankių išdavimo punkte.
- Turi būti naudojamas dujų degiklis, o ne žiebtuvėlis.



DUJŲ BALIONAI

- Dujų balionus būtina apsaugoti nuo nuvirtimo ir karščio poveikio.
- Sandėliuojant ir transportuojant ant vožtuvų reikia uždėti apsauginius gaubtelius.
- Transportuojant reikia apsaugoti nuo nuvirtimo, nuslydimo ir nukritimo.
- Perkeliant kraniu leidžiama naudoti tik tinkamus kėlimo įtaisus.






15.2 ELEKTROS SROVĖ



- ▶ Elektros srovei laidžiose zonose, kuriose yra ribotos galimybės judėti, pvz., ankštose patalpose (rezervuaruose, dvigubuose dugnuose ir t. t.), turi būti naudojama žema apsauginė įtampa arba apsauginis skyriklis: 110 V nuolatinė įtampa arba kitu atveju – 230 V kintamoji įtampa su izoliuojamuoju transformatoriumi.
- ▶ Zonose, kuriose nėra judėjimo apribojimų, turi būti naudojama 230 V kintamoji srovė su liekamosios srovės apsauginiu įtaisu (liekamosios srovės jungtuvu FI arba LSJ), < 30 mA.

SKIRSTYTUVŲ IR KIŠTUKŲ SPALVOS

-  nuolatinė srovė, 110 V (geltonas)
-  kintamoji srovė, 230 V (mėlynas)
-  trifazė srovė, 400 V (raudonas)

LAIIDAI

- ▶ Naudokite tik H07BQ-F tipo kabelius su gumos izoliacija arba lygiavertės konstrukcijos kabelius. Draudžiama naudoti kabelius su PVC arba kitų halogeninių junginių apvalkalais.
- ▶ Prieš naudojimą nuvyniokite kabelius nuo kabelių būgnų. Perkaitimo pavojus!
- ▶ Kabelių, kuriais teka srovė, negalima dėti į įrankių dėžes ar pan.

SUVIRINIMO SROVĖS ŠALTINIAI

- ▶ Srovei laidžiose zonose, kuriose elektros energija kelia didesnį pavojų, pvz., ankštose patalpose, turi būti naudojami ženklų **S** pažymėti šaltiniai.
- ▶ Prieš pertraukas ir baigus dirbti suvirinimo įrenginius reikia išjungti.

GRĮŽTAMOJI SUVIRINIMO SROVĖ

- ▶ Kabeliai turi būti tinkamai prijungti kuo arčiau suvirinimo darbų vietos, prie suvirinamo ruošinio.

APŠVIETIMAS

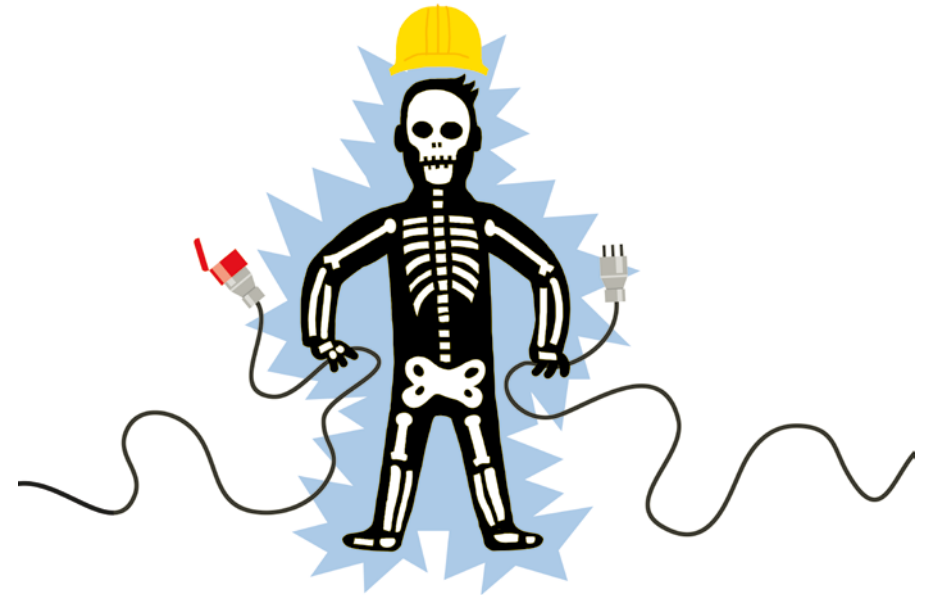
- ▶ Kelių apšvietimo įtaisus įrengia laivų statyklos elektros įrenginių techninės priežiūros skyrius. **Jų nuimti negalima!**
- ▶ Apšvietimo įtaisus darbo vietoje turi savarankiškai sumontuoti pats darbuotojas. Lemputės išduodamos medžiagų išdavimo punkte.
- ▶ Halogeniniai šviestuvai turi būti su temperatūros poveikiui atspariu stiklu ir apsauginėmis grotelėmis.



PATIKRA

- ▶ Prieš pradėdamas darbus būtina apžiūrėti ir patikrinti korpusą, kabelius ir kištukus.

- ▶ Kiekvienas laive dirbantis asmuo turi nešioti kišeninį prožektorį, kad turėtų tinkamą prietaisą dingus elektros srovei.
- ▶ Įrankių spintose ir įkrovimo moduluose, skirtuose akumuliatorinėms darbo priemonėms įkrauti, turi būti paženklintas automatinis gesintuvas.



16 ĮRANKIAI IR MAŠINOS

- ▶ Naudokite tik darbui atlikti tinkančius ir patikrintus įrankius, mašinas bei patvirtintus priedus.
- ▶ Laikykitės naudojimo instrukcijų ir eksploataavimo nurodymų!
- ▶ Niekada nenuimkite arba nekeiskite apsauginių įtaisų.
- ▶ Jei, dirbant su mašinomis, tokiomis kaip vertikaliosios gręžimo staklės su stovu, tekinimo staklės ir t. t., kyla įtraukimo pavojus, dėvėkite prigludusius drabužius ir nemūvėkite pirštinių.
- ▶ Naudokite esamus dulkių nusiurbimo arba surinkimo įtaisus.
- ▶ Tinkamai nutieskite laidus, kad nekiltų pavojus už jų užkliūti!
- ▶ Sugedusius įrankius ir priedus nedelsiant pakeiskite, jų nebenaudokite arba perduokite specialistui, kad sutaisytų.

Įrankių dėžės ir vežimėliai turi būti pažymėti nenutrinamu ir įskaitomu užrašu, nurodant:
pavardę, darbuotojui suteiktą identifikavimo numerį, įmonę, sąnaudų centrą.

- ▶ Išorės įmonių darbuotojų atveju nurodomi: įmonės pavadinimas, darbuotojo pavardė ir jam suteiktas identifikavimo numeris, telefono numeris.
- ▶ Nepažymėtos dėžės surenkamos.

17 NECENTRINĖS DIRBTUVĖS 5 IR 6 ANGARUOSE



ELGESIO TAISYKLĖS

Privaloma laikytis necentrinėse dirbtuvėse galiojančių taisyklių. Jos pakabintos prie įėjimo į dirbtuves.

ĮĖJIMAI

- ▶ Į 6 angaro dirbtuves galima **įeiti** pro dirbtuvių sukamuosius vartelius, turint gamyklos leidimą.
- ▶ Darbuotojus, kuriems reikia **naudotis** dirbtuvėmis, ypač jose esančiomis mašinomis, atsakingas vadovas turi instrukuoti apie darbą su ketinamomis naudoti mašinomis. Įmonių partnerių darbuotojus turi instrukuoti atsakingas įmonės partnerės statybos darbų vadovas.

- ▶ Įmonės partnerės vadovas arba statybos darbų vadovas turi pranešti „MEYER Port 4“ saugos skyriui apie **gamyklos leidimo aktyvinimą**. Turi būti pateiktas darbuotojo instruktavimą įrodantis dokumentas

DARBO LAIKAS

5 angaras: visą parą

6 angaras: 6–17 val.

(jeiti galima tik gavus MEYER WERFT laivų statyklos vadovo leidimą)

KONTAKTINĖ INFORMACIJA

5 angaras, F180

Vadovas: 4023 arba 4024

Dirbtuvių personalas: 88100 arba 88234

6 angaras, W071

Vadovas: 7667 arba 5479

Dirbtuvių personalas: 87495

6 angaras, W050

Vadovas: 6254 arba 4973

Dirbtuvių personalas: 87523 arba 80490

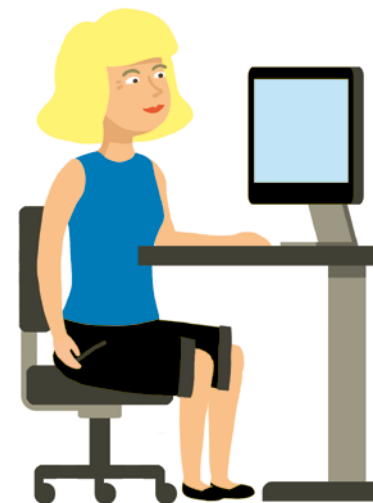
19 DARBO VIETA BIURE



Neteisingai!

18 VAGYSTĖS

Laivų statykloje didelis dėmesys skiriamas vagysčių prevencijai. Dėl šios priežasties apsaugos darbuotojams pavesta vykdyti atsitiktinius patikrinimus. Be to, dėl visų vagysčių kreipiamasi į teisėsaugą, t. y. tokiu atveju darbuotojas gali patirti darbo ir baudžiamojoje teisėje numatytų pasekmių.



Teisingai!

AR TAISYKLINGAI SĖDŽIU IR VISI DAIKTAI ANT MANO STALO YRA TINKAMOSE VIETOSE?

- Viršutinė rankos dalis turi būti laisvai nuleista žemyn, o dilbiai – horizontalioje linijoje su klaviatūra. **Tarp viršutinės rankos dalies ir dilbio** turi būti ne mažesnis kaip **90°** kampas. Jei sėdint padėtis kitokia, tinkamai sureguliuokite savo kėdės aukštį.
- Tarp **šlaunies ir blauzdos** irgi turi būti ne mažesnis kaip **90°** kampas. Šioje padėtyje turi būti įmanoma pastatyti pėdą visa plokštuma ant grindų. Jei pėdos nesiekia grindų, jums gali pagelbėti pėdų atrama.
- Atstumas tarp **akių ir ekrano**, dokumento ir klaviatūros turi būti maždaug vienodas ir **ne mažesnis kaip 50 cm**.
- Prieš klaviatūrą turi būti pakankamai vietos rankoms padėti. Jūsų **klaviatūra turi būti atitraukta nuo stalo krašto 10–15 cm**, kad tuo metu, kai nereikia rašyti, galėtumėte padėti plaštakas ant stalo.
- Visos dažnai naudojamos darbo priemonės turėtų būti padėtos prieš jus.
- Atkreipkite dėmesį į tai, jog monitorius turi stovėti ant stalo, o ne ant kompiuterio, kad jūsų akys būtų ekrane rodomos viršutinės eilutės lygyje.



ATSIPALDAVIMAS

Rekomenduojame sėdėti dinamiškai. Jei dažnai keisite savo sėdėjimo padėtį ir retsykiais atsistosite, mažiau apkrausite savo stuburo tarpslankstelinius diskus. Naudokite visą sėdimąjį ir atraminį kėdės paviršių, kad nugarą visada būtų atremta.

AR MANO EKRAMAS TINKAMOJE VIETOJE?

- Pastatykite savo ekraną taip, kad jūsų žvilgsnio kryptis būtų lygiagrečiai langui!
- Stalinę lempą naudokite tik kartu su bendru patalpos apšvietimu.

AR MANO DARBO ZONOJE KYLA PAVOJUS UŽKLIŪTI IR SUKLUPTI?

- Pasirūpinkite, kad biuro darbo zonoje ir vaikščiojimo keliuose nebūtų kliūčių.
- Tinkamai nutieskite kabelius, kad nebūtų galima už jų užkliūti!
- Jei daiktai laikomi spintose ir lentynose didesniame nei 1,80 m aukštyje, reikia naudoti tinkamas lipimo priemones, pvz., kopėčias arba pakopas.





MEYER PORT4

HEALTH | SAFETY | SECURITY | ENVIRONMENT

Leidējas:

MEYER PORT4 GmbH

Deverhafen 2

26871 Papenburg

Tel.: 04961 81-0

Faksas: 04961 81-43 00

info@meyerwerft.de

www.meyerwerft.de